

POVEZANOST EKONOMSKE KRIZE IN SAMOMORILNOSTI

HELENA KOROŠEC JAGODIČ

SAMOMORILNOST

ZNAČILNOSTI POSAMEZNIKA:
(osebne poteze)
IMPULZIVNOST, AGRESIVNOST,
PERFEKCIONIZEM, SAMOPODOBA

DUŠEVNE MOTNJE:
DEPRESIJA
ODVISNOST OD
ALKOHOLA
PSIHOTIČNE MOTNJE

GENETSKA
NAGNJENOST:
serotonin

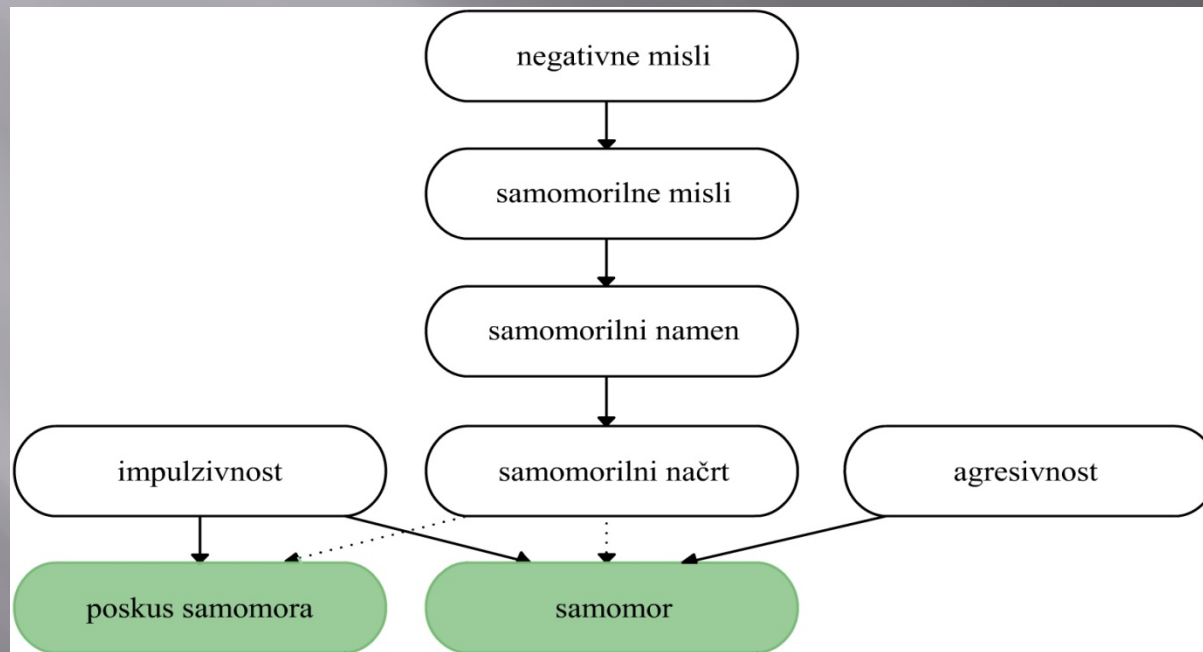
SAMOMOR

OKOLJE:

1. zahtevnost, socialna kontrola
2. socialna opora
3. življenjski dogodki: smrt/
izguba partnerja/ bližnjega,
bolezen, izguba službe,
finančne težave...

(Ganz in sod. 2010; Yoshimasu K in sod. 2008)

Model samomorilnega procesa



Prirejeno po Marušič A: Toward a new classification of risk factors for suicide behavior in Mann JJ: Suicide prevention strategies

Metodologija



Svetovna ekonomska kriza: 1. 2008

29 evropskih držav:

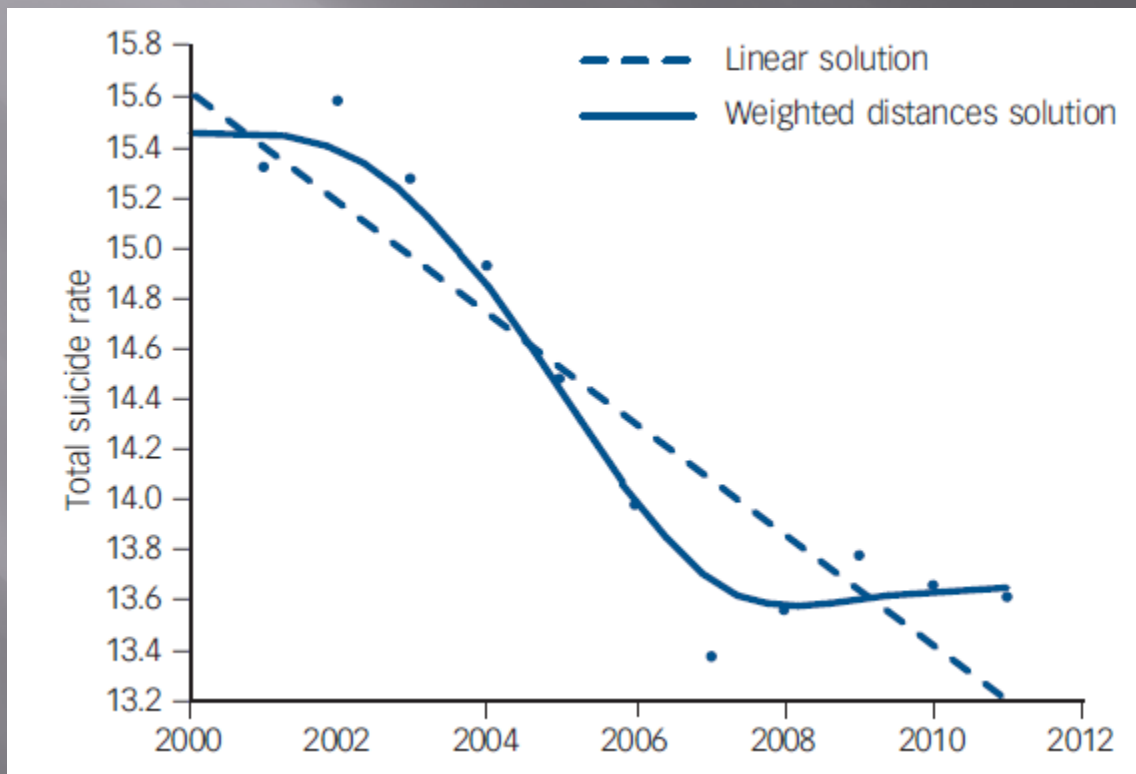
- ▣ Članice EU (evro- območje): Avstrija, Belgija, Estonija, Finska, Francija, Nemčija, Grčija, Italija, Irska, Nizozemska, Portugalska, Slovaška, Slovenija, Španija
- ▣ Ostale članice EU: Bolgarija, Hrvaška, Češka, Danska, Madžarska, Latvija, Litva, Poljska, Romunija, Švedska, Velika Britanija
- ▣ Ostale države, ki niso članice EU: Črna gora, Norveška, Srbija, Švica

Ekonomski kazalci gospodarske krize: stopnja registrirane brezposelnosti, BDP, letna ekonomska rast, stopnja inflacije

Samomorilni količnik: moški, ženske

Časovno obdobje: 2000-2011

Samomorilni količnik v Evropi: 2000-2012



3 različni tipi povezanosti samomorilnega količnika

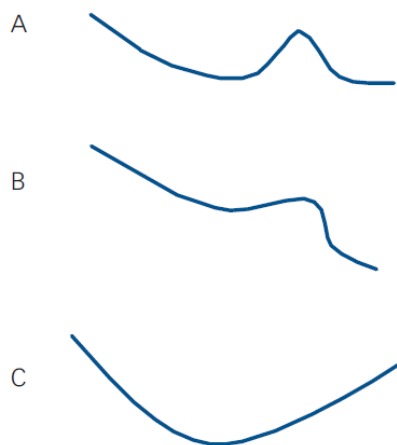


Fig. 3 Patterns of change in suicide data in European countries in relation to the 2007 nadir.

Pattern A: the declining suicide rate is followed by a temporal increase after 2007 and then stabilises; in pattern B the declining suicide rate is interrupted by a temporal increase after 2007 and then the decline continues; in pattern C the declining suicide rate is reversed after 2007.

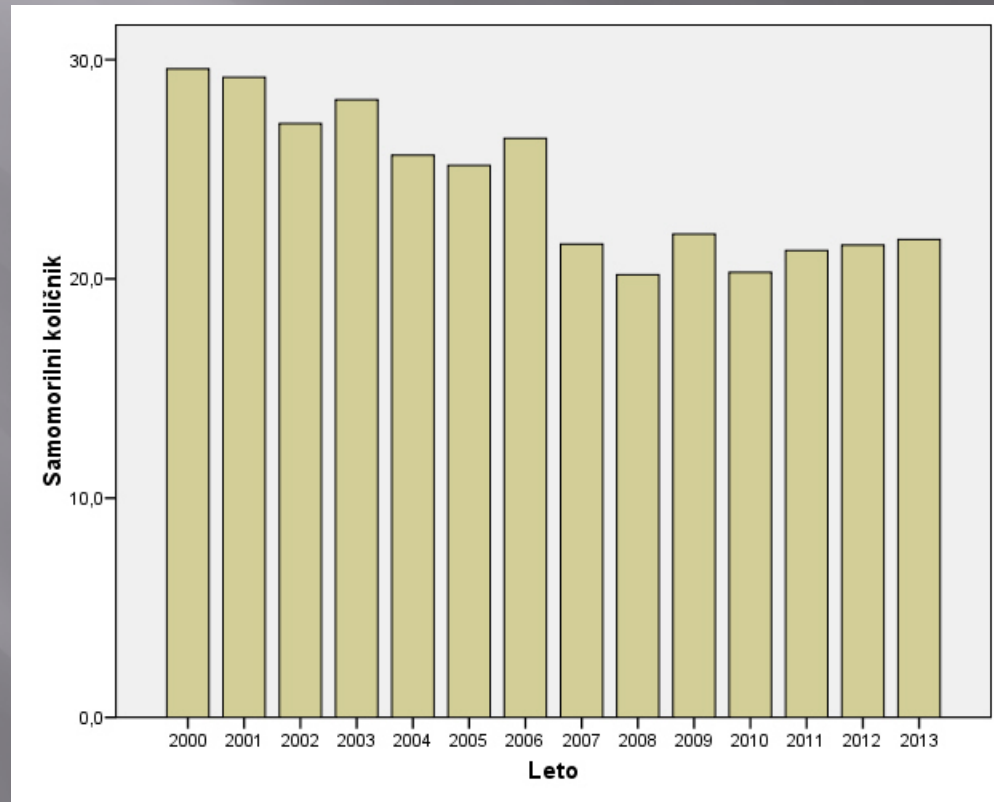
VZOREC A	VZOREC B	VZOREC C
Avstrija	Belgija	Nemčija
Estonija	Španija	Italija
Finska	Švedska	Irska
Francija		Nizozemska
Grčija		Portugalska
Bolgarija		Slovaška
Danska		Slovenija
Madžarska		Hrvaška
Latvija		Češka
Litva		Poljska
Romunija		Norveška
Velika Britanija		
Srbija		

VZOREC A: upadanje samomorilnega količnika po letu 2000 do leta 2007 in nato začasen porast, ki se stabilizira

VZOREC B: : upadanje samomorilnega količnika po letu 2000 do leta 2007, nato začasen porast ter ponovno upadanje

VZOREC C: : upadanje samomorilnega količnika po letu 2000 do leta 2007 ter nato porast

Samomorilni količnik v Sloveniji



Zaključki

- ▣ V večini evropskih državah je samomorilni količnik dosegel najnižjo vrednost okrog leta 2007 (v Sloveniji leta 2008) → nato porast samomorilnega količnika: **SINHRONIZACIJA**
- ▣ Najnižje vrednosti samomorilnega količnika → eno leto pred začetkom svetovne gospodarske krize; porast samomorilnega količnika → nekaj mesecev pred začetkom gospodarske krize: **PRODROMALNI SINDROM**
- ▣ V državah članicah EU (tudi Slovenija): najmočnejša povezava med samomorilnim količnikom in BDP na prebivalca; v državah izven evropske unije → ni izrazite povezanosti med ekonomskimi dejavniki (BDP, brezposelnost) in samomorilnim količnikom.